

[AAH] [TGR]

Encontrack  [®]
Está de tu lado

L

Ú

D

I



ALICIA AMADOR [AAH]

TOMÁS GÓMEZ ROBLEDO [TGR]





Este año celebramos con orgullo nuestros primeros 20 años y queremos agradecer a la familia Encontrack por su compromiso y unión a lo largo de este camino; y a ustedes, nuestros socios estratégicos, que nos han impulsado y acompañado a lo largo de nuestra trayectoria.

Durante estos años hemos caminado juntos hacia la transformación y vamos por más.

¡Celebremos juntos este 20 aniversario!

En tus manos tienes una compilación litográfica que reúne las mejores obras de Tomás Gómez Robledo y Alicia Amador, artistas mexicanos que desarrollan su trabajo de manera independiente. Nos sentimos orgullosos de impulsar el talento nacional como parte de nuestra visión de ser una empresa orgullosamente mexicana y enfocada en la gente.



A lo largo de 20 años Encontrack y TSArte han mantenido una alianza para promover y difundir el arte y la cultura. El presente ejemplar es una síntesis de este esfuerzo compartido.

Encontrack
Está de tu lado





LÚDICO, A VARIAS MANOS

por HÉCTOR PEREA

La intervención creativa a cuatro, seis o más manos, se parece tanto al juego neto de la infancia, sin edad ni restricciones, que terminará dando el mismo resultado: el crecimiento de un placer sin culpa en los involucrados. Esta forma de intromisión significa, en el arte, una apuesta de muchos niveles. Una competencia de iguales y una forma de compenetración de uno en los otros y de los otros en uno. También de conocimiento del mundo a través de la aproximación al copartícipe compartida, inteligente y sensible, pero sobre todo astuta. O mejor dicho, y sin eufemismos, al contendiente que reta y se deja retar en cada jugada de complicidad determinante para el futuro inmediato y definitivo de la pieza. Que, tras el experimento amistoso, no será una obra perfecta y fría sino el producto de una cálida experiencia logrado al alimón. En matemáticas se estudia el universo combinatorio desarrollado en algunos juegos. Quizá podría hacerse algo similar frente al ejercicio de jugar a la creación o, simplemente, de crear un elemento único que ha admitido en su cuerpo el recubrimiento de múltiples planos y visiones artísticas.

John Berger, al inicio de *Ways of Seeing*, la serie televisiva de los años setenta del siglo pasado, desprendía de la pintura, con navaja, un rectángulo con el que lograba aislar el rostro de perfil de una Venus del universo mitológico compartido con el dios de la guerra y la masculinidad y con pequeños sátiros en vuelo. Lo hacía sobre el original simulado de *Venere e Marte*, tabla emblemática de Sandro Botticelli. Minutos después del primitivo corte de Berger, la cámara que lo había consignado haría lo propio, virtualmente, frente al que pudimos suponer por un instante el original de la obra fijada

a un presunto muro —enseguida descubierto, de cartón piedra— de la National Gallery de Londres. El aparato lograba, en esta nueva toma, el lento seccionamiento visual de la cara femenina sin violencia ni hoja metálica de por medio y con el solo movimiento sincronizado entre las lentes en *zoom in* del aparato y el giro de la cámara en generoso paneo hasta abandonar el plano completo de la pintura y descansar, visualmente, sobre el ya conocido rostro de la Venus. Logrando así un recuadro similar al de la intervención primera, a navaja, del escritor. Con esto, tanto la acción del dibujante y autor de *The Shape of a Pocket* como la toma grabada por la BBC extraían de golpe un elemento alegórico de su primera concepción en la escena renacentista —casi ritual—, concebida por un viejo maestro, hasta hacerla una imagen independiente y de esta forma resignificarla con toda sencillez como el retrato de una “pretty girl anywhere”, en la expresión del escritor. La Venus renacía de esta forma, tras el divertido experimento, como una mujer independiente, libre y moderna del *swinging London*. Frente a los teóricos y críticos, a los enseñantes que hasta inicios de los años setenta habían considerado al arte antiguo como un acontecimiento por encima de la vida, una suerte de religión, el creador de *Ways of Seeing* recordaba que los medios modernos de reproducción y comunicación de los setentas, como la fotografía en color o la televisión, habían cambiado el significado de las artes visuales del pasado convirtiéndolas en un fenómeno profano. Los medios usados para entonces equivaldrían ya a los que permitieron a Goya, en un cierto sentido, difundir su compleja idea del mundo mucho más allá del

reducido círculo de la Iglesia y los nobles gracias al uso de la novedad de inicios del siglo XIX: las técnicas del aguafuerte y la litografía, con las que el aragonés logró seducir a otras clases sociales, gustos e ideologías. O sea, a otras formas de ver el mundo.

La metamorfosis simbólica del rostro propuesta por el escritor británico a partir de una sencilla, aunque enigmática maniobra contemporánea, encontraría su complemento en otros artilugios mecánicos aportados por la modernidad actual que posibilitan intervenir y reproducir al infinito impresiones de esas obras del pasado: piezas en su origen con un significado preciso e inamovible, y en la actualidad abiertas a multitud de voces e interpretaciones. Pero también se integran hoy al sistema de reproducción múltiple de piezas hechas apenas ayer, este día, o finalizadas mañana.

Ambas opciones, la intervención gustosa a varias manos de la obra inicial y la reproducción por medios mecánicos de la misma para su mayor y más democrática distribución, encontraremos en *Lúdico*, libro donde sus autores, Alicia Amador y Tomás Gómez Robledo, juegan a ser artistas de la intervención dentro de espacios de papel, si bien contenidos por sus márgenes físicos, ilimitados en cuanto a la posibilidad temporal de modificación, en una recreación —en los dos sentidos de la palabra— llena de certezas y dudas y una coparticipación abierta y libérrima, donde la profundidad del mensaje visual por insertar y modificar resultará casi infinita. Y todo lo anterior sucede sin saberse con exactitud, al final del proceso creativo, la autoría total o parcial o el nivel de complicidad alcanzado por los artistas.

Por sus manos, inteligencia y sensibilidad. Lo que me lleva a pensar que, a estas alturas de la experiencia, ni una ni el otro podrían identificar y sopesar el calibre de sus participaciones.

El que *ojee* y *hojee*, el que mire con paciencia y pase página a lo visto en *Lúdico* descubrirá, entre otras muchas cosas, que en la delicada versión a líneas del rostro de la Venus iniciadora del volumen se descubre un homenaje a la nostalgia, a la mirada perdida en los meandros del dibujo, del boceto que en su indefinición anuncia ya el futuro de la obra acabada —futuro que podría ser, de hecho, el mismo que vemos ya—. Pero también, y en complemento de lo anterior, a través del dibujo a líneas nos colaremos, dentro de un movimiento introspectivo más simple y cotidiano, en el surtidor emocional del propio Sandro Botticelli al pintar el cuadro. Todo lo anterior no será puro juego y palabrería, sino juego puro desde la perspectiva de Alicia y Tomás. Y con esta acción lúdica lo que ambos persiguen con claridad es la permanencia que para ellos da la multiplicidad reproductiva y no la estática unicidad que podría fingir un objeto singular realizado y coleccionado en solitario por quien lo adquiera.

En el libro nos toparemos con grabados en linóleo y *collages*; estenciles, plantillas, *scratches* sobre estireno; serigrafías y monotipos, técnicas mixtas e incluso con prácticas, digamos tradicionales, como el dibujo a tinta y lápiz. Alicia y Tomás imaginan los temas sin un plan previsto de antemano. Re-elaboran ideas visuales sobre el trabajo del otro cuando sienten que deben hacerlo, sin aviso previo y con toda libertad. Nunca buscan grandes verdades

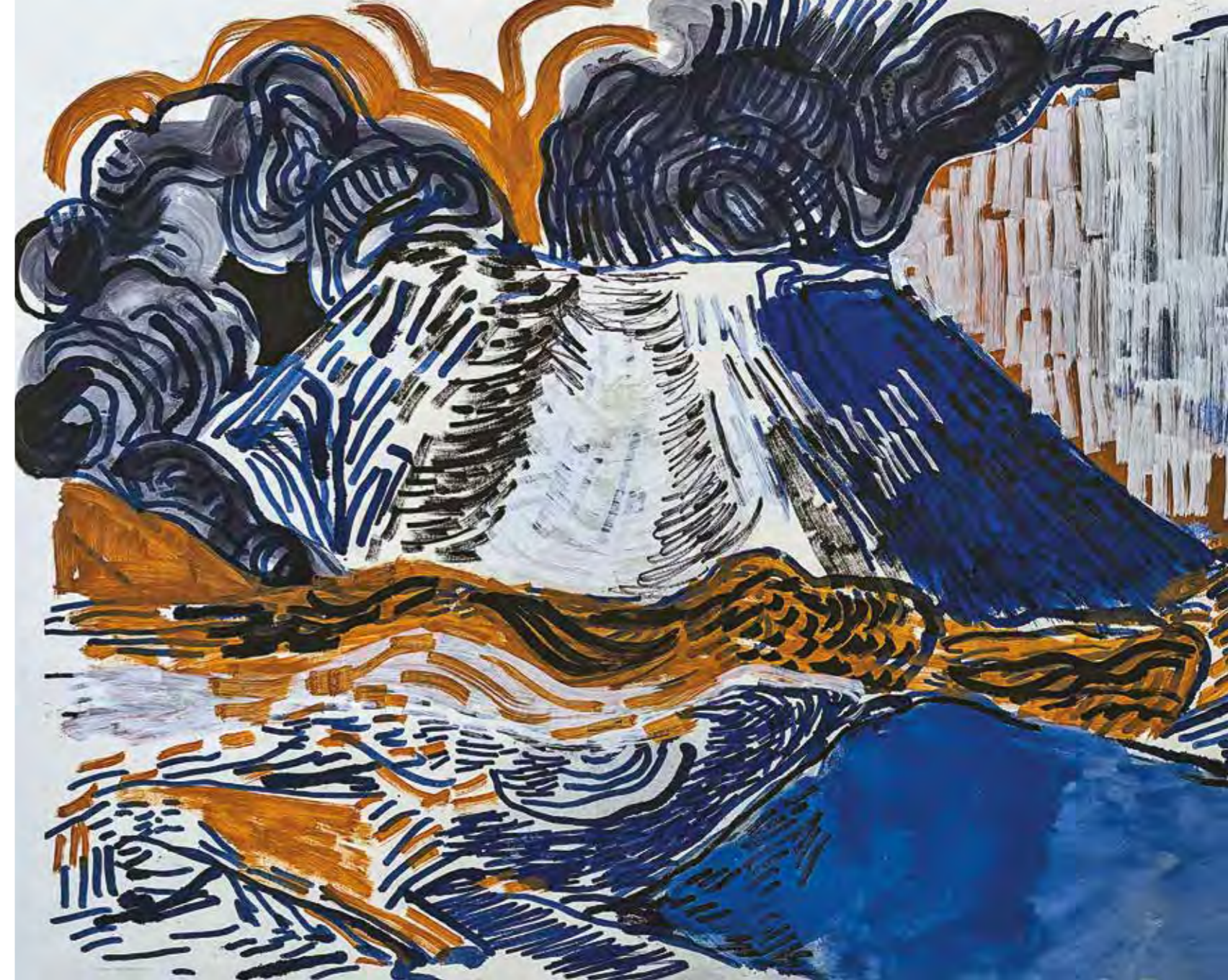
tras lo hecho. Solo representar lo más simple y cotidiano. Para nada buscan mejorar las obras en su proceso, solo continuar su desarrollo. Ni tampoco realizarlas para iglesias o museos, sino para todo aquel que quiera una pieza de arte original que forma parte de una serie de impresiones impecables. Intervenir sin restricciones, ese es, en el fondo, la pasión que encierra este juego de juegos llamado creación. Con la única condición de reconocer el roce, que no el trazo definitivo, de las varias manos en la pieza. El diálogo entre ambos artistas aportará de esta forma una cierta unidad. Y la continuidad en la desviación del primer trazo reconocible, la diversidad del sentido. Todo esto dentro de una visión plural. A cuatro, a seis, a varias manos.

Rostros, arcángeles, gallos; magueyes austeros y nopales coloridos y complejos; pájaros, veleros de papel escrito, impreso; y peces en primer plano sobre, rodeando al hombre; vegetales, automóviles, volcanes y vírgenes; manchas de bailarinas sobre el papel, en azul cobalto, ocre y grises; campos de flores indescritibles y bicicletas, coches y torres a líneas y cuerpos en torción, difuminados. Y cosas y letras y frutos y maneras indefinidas... Y más y más obras personales de grupo; formas juguetonas involucradas, implicadas entre sí. Sin autoría única que las limite.

TSArte fue fundado en 2003 como un espacio de formación y producción artística donde se fusiona la tradición pictórica con las tendencias contemporáneas.

Un marcado acento expresionista ha sido el punto de unión de nuestros estilos, lo que nos ha permitido crear un sello espontáneo y original.







El dibujo en sus múltiples y diversas presentaciones (Lúdico)



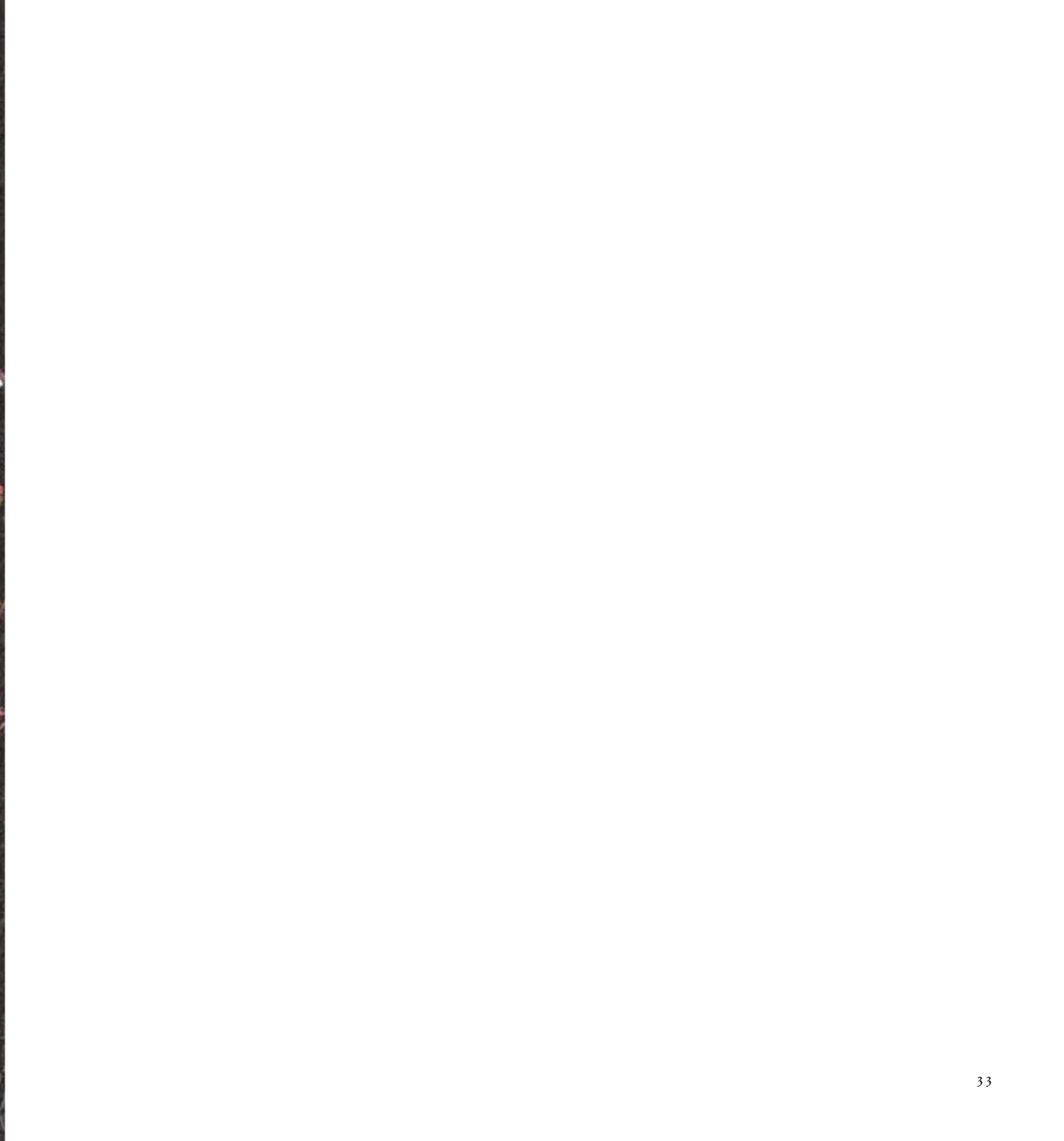


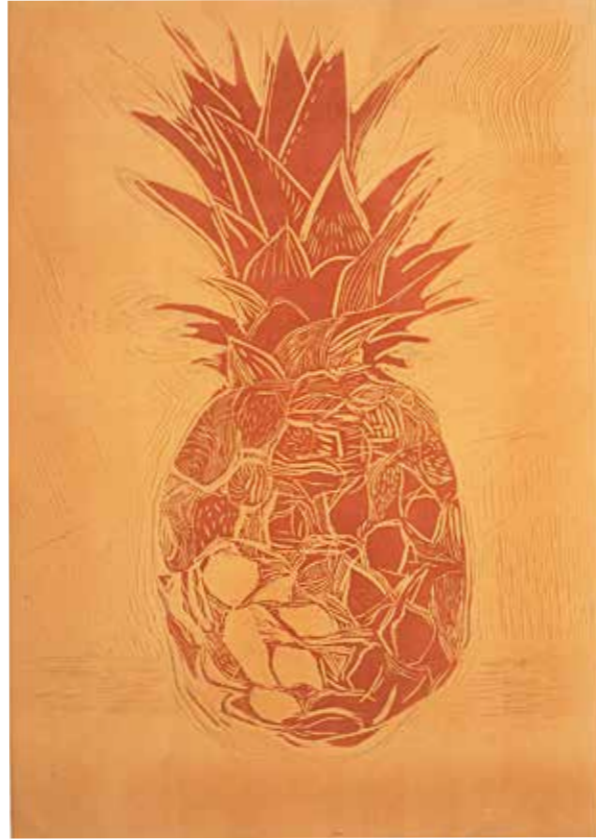






Tener un pie en la tradición clásica y el otro en el mundo contemporáneo. TSArte Lúdico







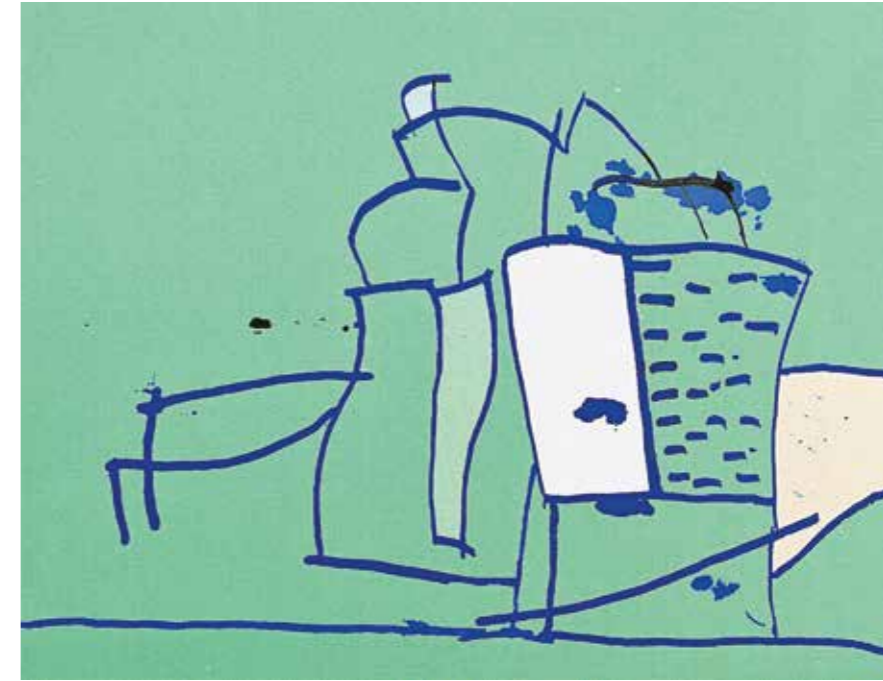




“El mundo es un objeto pintable, no te acercas a él ni con la razón ni con las palabras, la pintura te ahorra la necesidad de explicarlo”.

ESTHER CHARABATI









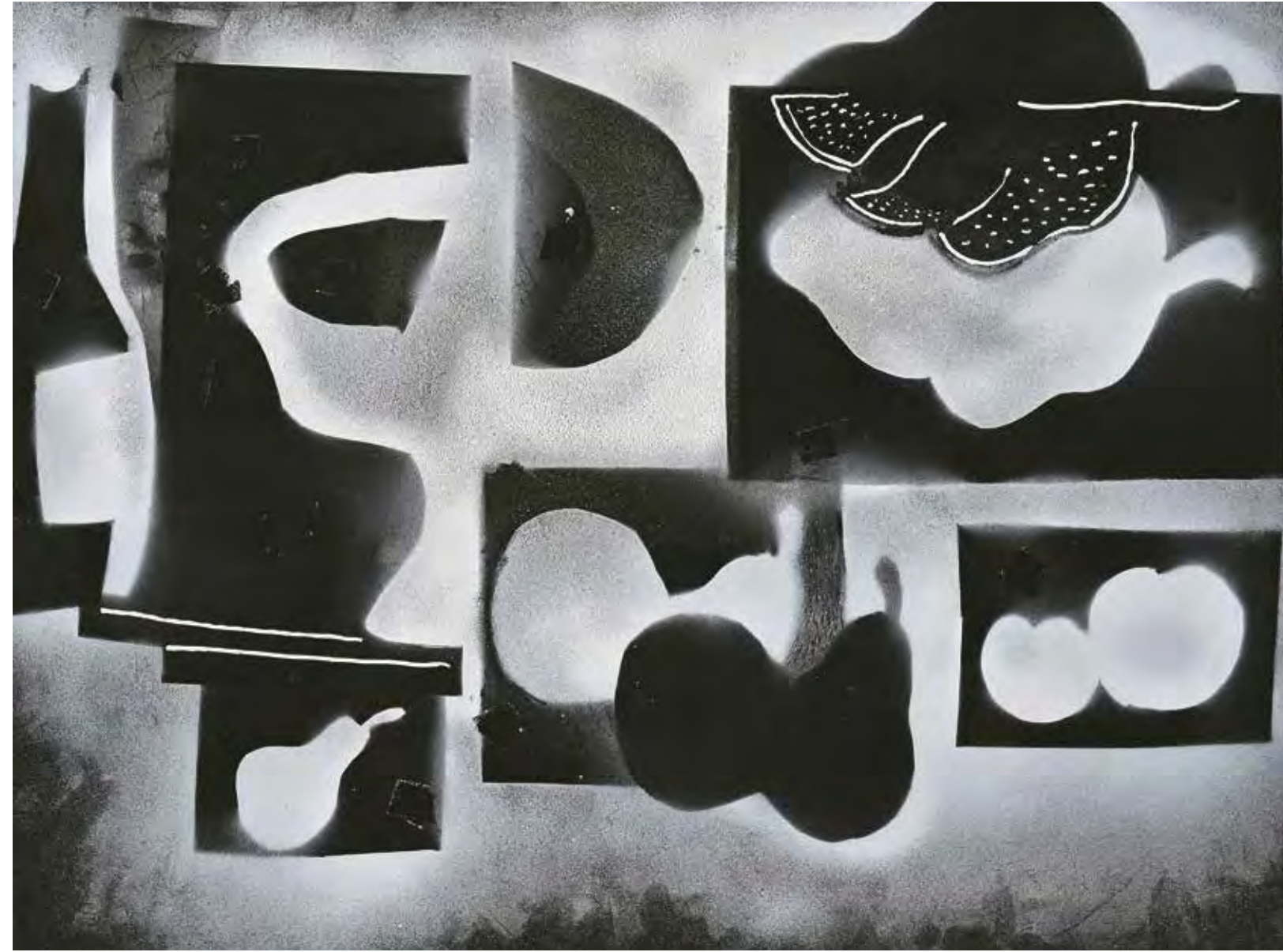
“Yo trabajo a base de acercamientos y alejamientos, y sé que todo lo que sucede en el lienzo deja una huella. Uno pinta, despinta y se esconde detrás de las pinceladas: el resultado final es el que yo sí permito que se vea. Lo que no se ve, se intuye. Así es mi forma de pintar: voy pintando libremente y despintando... cubro algunas cosas que sé que se quedarán ahí, y muchas veces son las que más me gustan. Las que están y no se ven... solo se intuyen”.

TERESA CITO

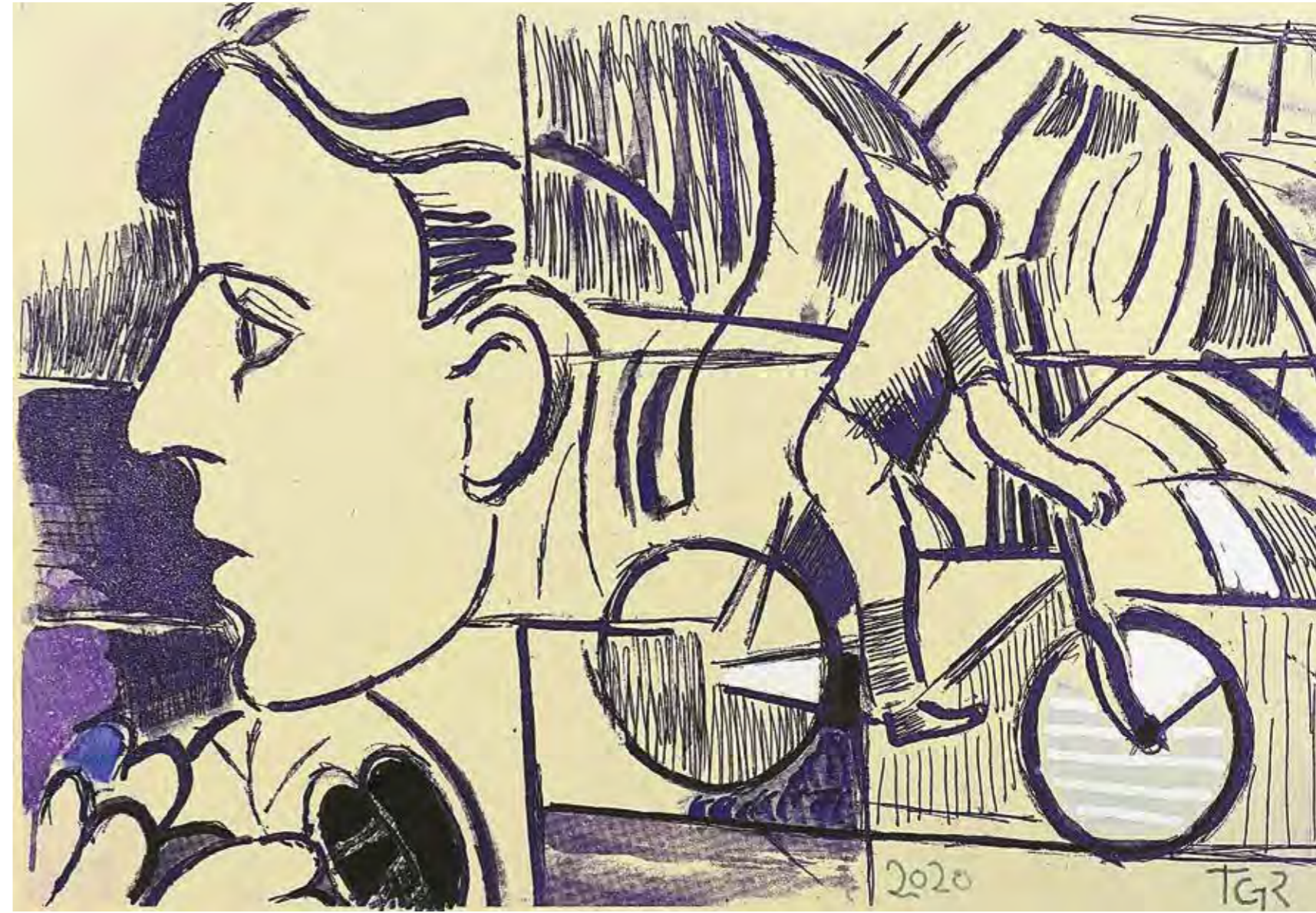
















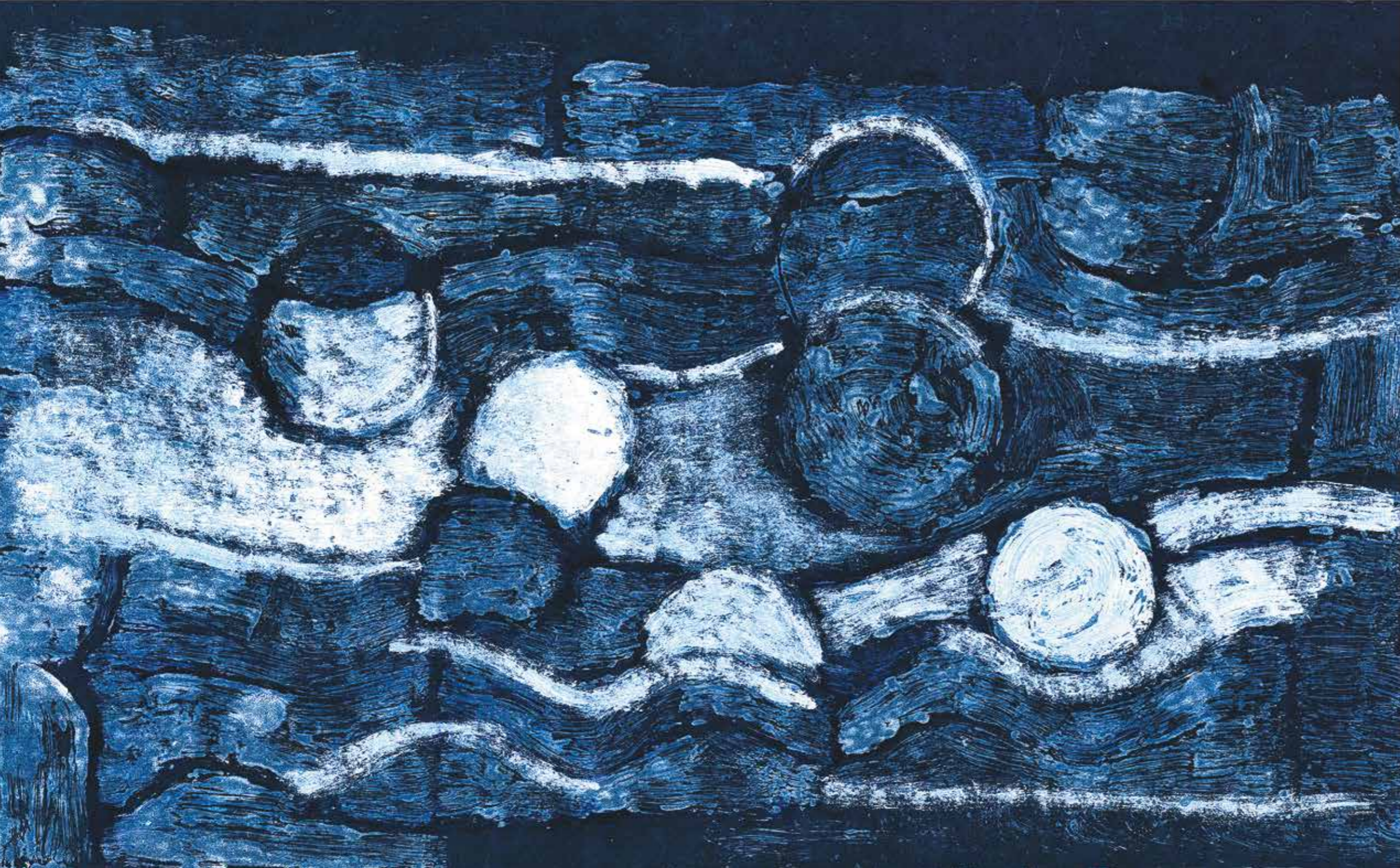
“Creo que no existe arte del pasado ni arte del futuro. Si una obra de arte no vive en el presente, no está viva”.

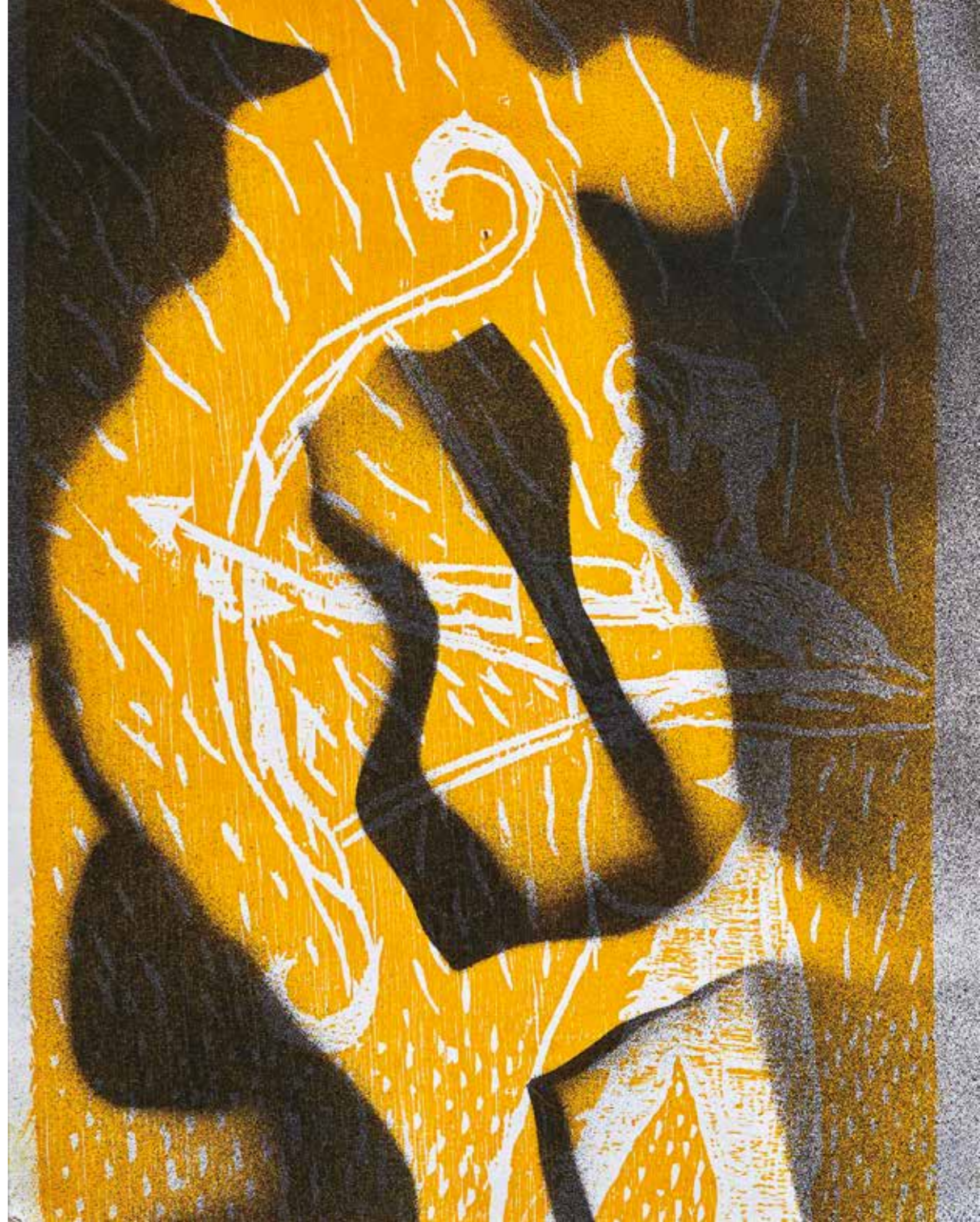
“El arte de los egipcios, de los griegos o de los grandes pintores de ayer no es arte del pasado: es arte actual”.

PABLO PICASSO







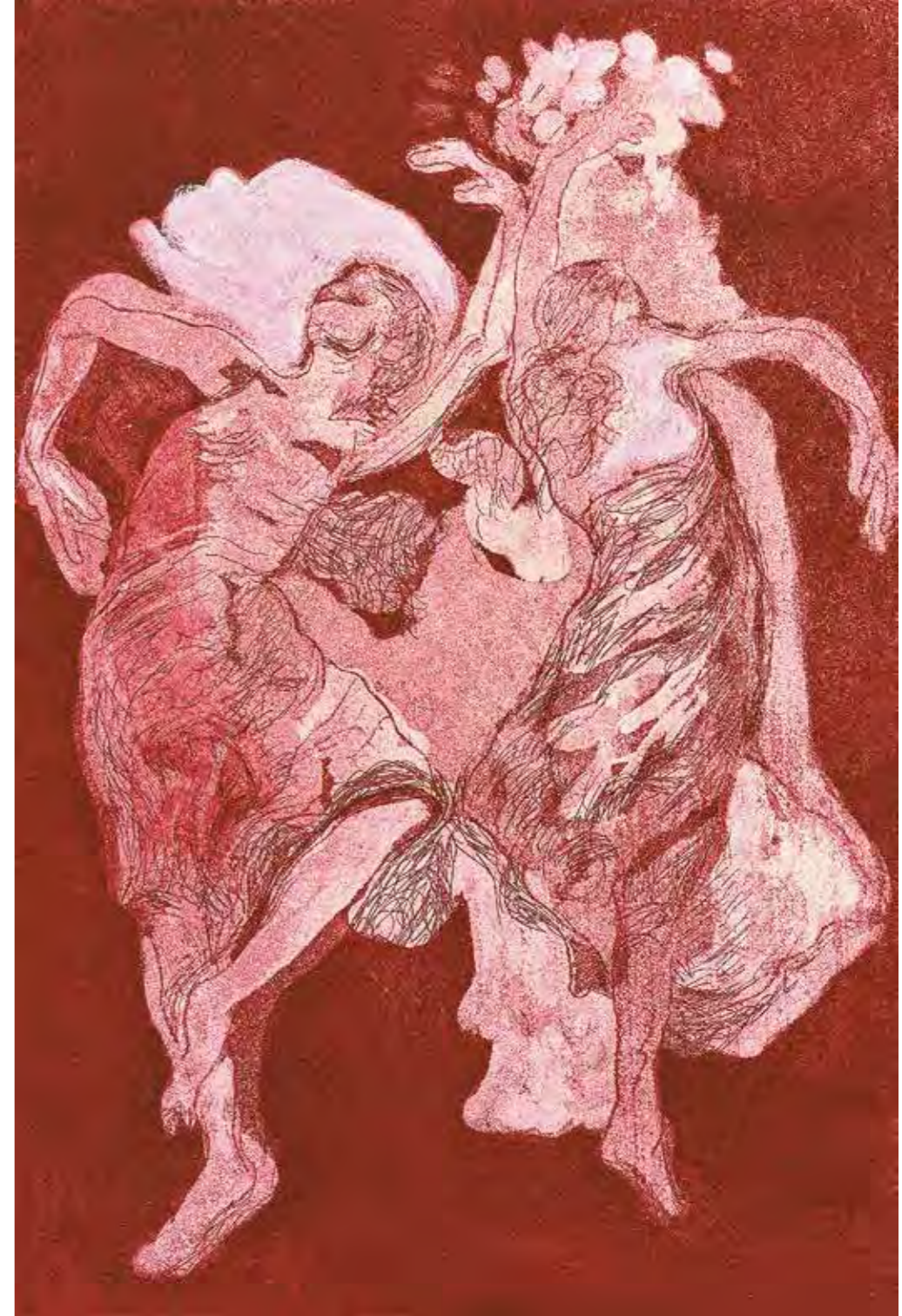




1/2

'Bailarina'

M + S
2020





Lista de obra

ALICIA AMADOR [AAH]

TOMÁS GÓMEZ ROBLEDO [TGR]

Gallo Acrílico [AAH] / p. 7

Venus Tinta [AAH] / (detalle), pp. 8-9

Ángel Acrílico [TGR] / p. 17

De la serie *Dr. Atl* Acrílico [AAH] / p. 19

De la serie *Aqua* Acuarela [AAH] / p. 20

Aqua Tinta [AAH] / p. 21

Aqua Tinta y plumón [AAH] / p. 23

Puertos Tinta y plumón [TGR] / p. 25

De la serie *Tequila* Tinta [TGR] / p. 26

Tequila Tintas [AAH] / p. 26

Tequila Tinta [TGR] / p. 27

Tequila Lápiz [AAH] / p. 27

De la serie *Desertika* Tintas [TGR] / p. 28

Desertika Tintas [AAH] / p. 29

Sonata Tinta [TGR] / p. 30

Natura Tintas [TGR] / p. 32

Alcachofas Grabado [AAH] / p. 34

Piña Grabado [AAH] / p. 34

Zanahoria Grabado [AAH] / p. 35

Uvas Grabado [AAH] / p. 35

Ana Grabado [TGR] / p. 36

Piscis Grabado [TGR] / p. 38

Natura Grabado [TGR] / p. 39

Laura Grabado [TGR] / p. 40

Trópicos Tinta [TGR] / p. 42

Veleros Collage [AAH] / p. 43

Veleros Collage [AAH] / p. 44

Puerto Bilbao Tinta [TGR] / p. 45

Puertos Collage [TGR] / p. 46

Puertos Collage [TGR] / p. 46

Puertos Collage [TGR] / p. 46

Dueto Collage [TGR] / p. 47

Natura Tinta [AAH] / p. 48

Natura Tinta [AAH] / p. 48

Natura Tinta [AAH] / (detalle), pp. 50-51

Natura Tinta [AAH] / (detalle), pp. 52-53

Metrópolis Tintas [AAH] / p. 54

Metrópolis Scratch [TGR] / p. 54

Bicicleta Tinta [AAH] / p. 55

Circuitos Serigrafía [TGR] / p. 57

Rubí Plantillas [TGR] / p. 58

3 figuras Collage [TGR] / p. 59

Bicicleta Tinta [TGR] / p. 60

Bicicleta Monotipo [TGR] / p. 61

Bicicleta Serigrafía [TGR] / p. 61

Dueto Plantillas [TGR] / p. 62

Díptico frutal Plantillas [AAH][TGR] / pp. 63-64

Creatide Plantillas [TGR] / p. 66

Abstracto Collage [AAH] / p. 68

Abstracto Acrílico [AAH] / p. 70

BeA Collage [AAH] / p. 71

Noche Monotipo [TGR] / p. 72

Danzas Plantillas [AAH] / p. 74

Danza Plantilla [TGR] / p. 75

Danza Serigrafía [AAH] / p. 76

Bailarinas Grabado [AAH] / p. 77

Floral Monotipo [AAH] / p. 79

Mondo canne Acrílico [AAH] / p. 84

Alicia Amador

Formada en Ciencias de la Comunicación y Artes Visuales, Alicia Amador ha trabajado por más de veinte años en los talleres de los maestros Gilberto Aceves Navarro, Germán Venegas, Jorge Obregón, Marco Arce y Tomás Gómez Robledo. Ha participado en las clínicas teóricas impartidas por Raimundas Malašauskas, Ingrid Fugellie Gezan, Luis Rius, Blanca González y Jorge Juanes.

Entre sus exposiciones individuales destacan *Cuentos con plumas*, Galería Oscar Román, CDMX (2014); *Los bichos de mi familia*, Universidad Autónoma Metropolitana Iztapalapa, CDMX (2016); *Flores*, Galería Oscar Román, CDMX (2018), y *Bucólica*, Museo de Antropología de Xalapa, Veracruz (2019).

Cuenta con más de cincuenta exposiciones colectivas: nacionales en Monterrey, Puebla, Guadalajara, Oaxaca y Cancún, e internacionales en Nueva York, San Salvador y París. Algunas de sus piezas se encuentran en colecciones de San Diego, Nueva York, Londres, San Salvador, Bilbao y París.

Fue seleccionada por CONAGUA (Comisión Nacional del Agua) para la campaña “Agua en Arte”, y por la Quinta Muestra de Arte del Grupo Reforma, en 2011 y 2012, respectivamente. Junto con Tomás Gómez Robledo y Sergio Aguilar Álvarez, es fundadora del colectivo TSArte, dedicado al desarrollo de proyectos de obra visual en distintos soportes.

Su obra se refiere a la pintura de género, donde retratos, flores y bodegones se suman al enfoque abstracto y a la condición reinterpretativa de los talleres gremiales. En un ejercicio más cercano al trazo expresionista y valiéndose de soportes diversos, Alicia realiza una crítica incisiva a las estructuras convencionales del orden familiar, las tradiciones sin sentido, la sociedad corrupta —como fruta en descomposición— y su permeabilidad en la cultura. La exploración en su propia realidad deja al descubierto lo visceral, lo convulso y lo desgarrador, desechando las apariencias, el mandato y lo superficial, en un diálogo ejercido en el límite entre lo extremo y la belleza.

Tomás Gómez Robledo

Ha ejercido su profesión de manera ininterrumpida por más de cuarenta años. Su pintura se caracteriza por tener un pie en la tradición clásica y el otro en el mundo contemporáneo. Inició sus estudios de arte con el maestro Vicente Gandía (1967-1969) y posteriormente estudió con el maestro Roger Von Gunten (1970-1972). Continuó preparándose en la Escuela Nacional de Pintura, Escultura y Grabado “La Esmeralda” y en la Escuela Nacional de Artes Plásticas de la UNAM, plantel Academia de San Carlos (1973-1978).

En el terreno de la docencia, Gómez Robledo ha impartido cursos y seminarios en el país; se desempeñó como maestro de pintura en la Facultad de Artes Plásticas de la Universidad Veracruzana y en la ENAP (1886-1991), y en 1996 fue invitado por Gilberto Aceves Navarro para poner en marcha una escuela-taller, en donde permanecerá diez años. En 2004 abre su propio taller, en el que ha llevado a cabo importantes trabajos de colaboración con artistas como José Barbosa, Ingrid Fugellie, Aníbal Delgado y Alicia Amador, con quien formó en 2003 el grupo TSArte, vigente hasta la fecha.

La obra del pintor tiene presencia en colecciones públicas y privadas, como las del Museo de la Secretaría de Hacienda y Crédito Público, El Colegio Nacional, la Universidad Nacional Autónoma de México, Universidad Veracruzana, Auditorio Nacional, Secretaría de Relaciones Exteriores, Archivo Histórico y Museo de Minería de Hidalgo, Motorola, Fundación Gutman, Banco Santander y la Cadena Hotelera Marriot.

Gómez Robledo fue becario del Fondo Nacional para la Cultura y las Artes en el periodo 2003-2005, y su trayectoria ha sido distinguida con numerosos premios, entre los que destacan las Menciones Honoríficas en el Certamen Cuitzmala 88 (1988) y en el Salón Anual de Bellas Artes (1989), así como los reconocimientos en la IX Bienal Iberoamericana de Arte (1994) y en la Segunda Bienal Nacional de Pintura y Grabado “Alfredo Zalce” (1999). Primer lugar en el concurso La Mujer Dormida Despierta a la Condesa (reinventa la fuente La mujer de los cántaros en el Parque México) de la Asociación Civil Mythos del Parque (2005).



Portafolio
Tomás Gómez Robledo



www.aliciaamador.com
FB Alicia Amador
IG @aliciaamadorh

Diseño y concepto editorial: *Teresa Peyret*

Preprensa: *A. Andrés Monroy*

Asistente de diseño: *María Espinosa*

Fotografía: *Eduardo N. Juárez*

Impresor: *Pablo Torrealba A.*

Colectivo: *TSArte Alicia Amador Hernández,
Sergio Aguilar Álvarez y Tomás Gómez Robledo*

Lúdico

Se terminó de imprimir en el mes de noviembre de 2022
en los talleres de grupo Rebosán S. A. de C. V.

